

# Strategia Rozwoju Gminy Bestwina na lata 2021-2027

MARZEC 2021 R.

## Spis treści

Wstęp .....	2
1. Wnioski z diagnozy .....	3
1.1. Sytuacja społeczna.....	3
1.2. Sytuacja gospodarcza .....	4
1.3. Sytuacja przestrzenna.....	5
2. Strategiczne uwarunkowania Gminy Bestwina – analiza SWOT .....	6
3. Wizja rozwoju i cele strategiczne rozwoju Gminy Bestwina .....	8
4. Kierunki działań podejmowanych dla osiągnięcia celów strategicznych .....	9
5. Zbieżność Strategii Rozwoju Gminy Bestwina dokumentami wyższego rzędu .....	13
6. Rezultaty oraz wskaźniki ich osiągnięcia .....	16
7. Model struktury funkcjonalno-przestrzennej oraz ustalenia i rekomendacje w zakresie kształtowania i prowadzenia polityki przestrzennej w gminie.....	17
8. Obszary strategicznej interwencji .....	21
8.1 Obszar strategicznej interwencji określony w strategii rozwoju województwa .....	21
8.2 Obszar strategicznej interwencji kluczowy dla gminy z zakresem planowanych działań .....	24
9. System realizacji i monitorowania Strategii .....	24
10. Wytyczne do sporządzania dokumentów wykonawczych .....	27
11. Ramy finansowe i źródła finansowe realizacji strategii.....	28
Spis rysunków.....	31
Spis tabel .....	31

## Wstęp

Strategia Rozwoju Gminy Bestwina na lata 2021-2027 powstała z inicjatywy władz lokalnych, dostrzegających potrzebę kompleksowego rozwoju gminy. Dokument jest odpowiedzią na nieustannie zmieniające się wewnętrzne i zewnętrzne warunki gospodarowania oraz wzrost konkurencyjności otoczenia. Z uwagi na wieloaspektowość i wielopodmiotowość Strategii, do udziału w jej opracowaniu zaproszono radnych, pracowników Urzędu Gminy w Bestwinie, mieszkańców gminy, przedstawicieli szkół, przedsiębiorstw, rolników oraz reprezentantów lokalnych organizacji pozarządowych. Ten scenariusz przyszłości powstał po to, aby gmina mogła korzystać ze swoich atutów oraz wykorzystywać mocne strony i pojawiające się szanse.

Strategia stanowi z jednej strony diagnozę stanu obecnego, z drugiej zaś jest usystematyzowanym zbiorem jasno sprecyzowanych potrzeb i wynikających z nich kierunków działania. Dokument ten ułatwi lokalnym władzom podejmowanie decyzji oraz rozwiązywanie problemów gospodarczych, społecznych oraz przestrzennych, jak również racjonalne organizowanie przyszłych działań rozwojowych. Dokument stanowi materiał wyjściowy do określenia kierunku rozwoju społecznego, gospodarczego oraz przestrzennego Gminy Bestwina. Strategia przedstawia nowe wyzwania oraz sposoby i możliwości ich finansowania i realizacji.

Niniejsza Strategia powinna przyczynić się do wzrostu poziomu życia społeczno-kulturalnego, zaktywizować społeczność lokalną oraz zwiększyć jej poczucie tożsamości z miejscem, które zamieszkują. Najważniejszym celem Strategii jest poprawa warunków i jakości życia mieszkańców. Opracowanie tego dokumentu pozytywnie wpłynie również na planowanie rozwoju gminy oraz ułatwi codzienną działalność i podejmowanie decyzji przez władze gminy.

Strategia rozwoju w ujęciu treści dokumentu jest wynikiem oczekiwań różnych grup interesariuszy oraz charakterów problemów i możliwych sposobów rozwiązania dzięki wykorzystaniu zasobów wewnętrznych i uwarunkowań zewnętrznych.

Należy stwierdzić, iż działania wielotorowe, podejmowane przez różne podmioty publiczne i prywatne w ramach przyjętej i powszechnie akceptowanej Strategii Rozwoju, powinny przynieść w dalszej perspektywie korzyści w postaci zdynamizowania tempa rozwoju gminy i poprawy jakości życia mieszkańców. Istotne jest to, że Strategia Rozwoju Gminy jest szansą na stworzenie długofalowej wizji rozwoju gminy oraz koordynację i hierarchizację działań.

## 1. Wnioski z diagnozy

### 1.1. Sytuacja społeczna

Z analizy danych statystycznych dla Gminy Bestwina wyłania się obraz jednostki, która z gminy wiejskiej o rolniczym charakterze powoli przekształca się w typowo podmiejską. Przyczyną takiego stanu rzeczy jest rozwój budownictwa mieszkaniowego zwłaszcza na terenach podmiejskich, przylegających bezpośrednio do miasta Bielsko-Biała.

Spora część przemian społeczno-gospodarczych wynika z sąsiedztwa ze stolicą subregionu. Wpływ ten jest widoczny za sprawą zjawiska osiedlania się niedawnych mieszkańców pobliskich miast na terenie gminy, co ma wpływ na wszystkie aspekty funkcjonowania gminy, począwszy od kwestii związanych z zapewnieniem wysokiej jakości usług publicznych, zmiany związane z przekształceniem środowiska naturalnego, aż po zmiany w tkance społecznej. Jednocześnie gmina pozostaje jednostką o bogatych zasobach krajobrazowych, przyrodniczych oraz pełnią historycznego dziedzictwa kulturowego, które wypływa z jej tradycyjnie rolniczego charakteru.

Gmina Bestwina jest jedną z tych gmin, w których liczba ludności wzrasta, na co składa się przede wszystkim proces suburbanizacji, czyli przesiedlania się mieszkańców miejskich na obszary podmiejskie. W 2019 r. 199 osób zameldowało się na pobyt stały w gminie, co przełożyło się na 11.909 osób zamieszkujących gminę, a to w stosunku do 2010 r. daje wzrost o 10%. Trend ten ma charakter ogólnopolski i należy zakładać, że nie będzie malał. Ze względu na fakt, że migrują w szczególności ludzie w wieku przedprodukcyjnym, trend ten należy uznać za korzystny. Za wzrost liczby ludności odpowiada również dodatni przyrost naturalny (w 2019 r. wyniósł 1,61). Jednocześnie populacja Gminy Bestwina będzie podlegać ogólnopolskim trendom związanym ze starzejącym się społeczeństwem, co wiąże się ze wzrostem liczby osób w wieku produkcyjnym i poprodukcyjnym. Wskaźnik obciążenia demograficznego w 2019 r. wyniósł 97,2, co oznacza, że w Gminie Bestwina na 100 osób w wieku przedprodukcyjnym przypada 97,2 osób w wieku poprodukcyjnym. Można więc uznać, że sytuacja demograficzna w Gminie Bestwina jest niekorzystna. W związku z powyższym potrzebne będzie zapewnienie osobom starszym różnego rodzaju aktywności, w tym również opiekuńczych. Migracja, ma wpływ na strukturę społeczną oraz na potrzeby i oczekiwania mieszkańców, w tym dobrej infrastruktury oraz dostępności i wysokiej jakości usług publicznych. Ponadto napływowi mieszkańcy nie identyfikują się z gminą, co przekłada się na ich niższe zaangażowanie w sprawy lokalne. Urząd Gminy dostrzega również niewielką liczbę osób biorących udział w konsultacjach społecznych.

Dane statystyczne wskazują na malejące na terenie Gminy Bestwina bezrobocie, jednak nieznane są dzisiaj ostateczne skutki pandemii COVID 19, oraz jej wpływ na sytuację gospodarczą i rynek pracy. Ogólnopolskie dane wskazują na wzrost bezrobocia. Zjawisko to dotyczyć będzie również lokalnych przedsiębiorców oraz lokalnego rynku pracy. Trzeba także pamiętać, że zamykanie kopalń na terenie województwa śląskiego będzie miało również wpływ na wzrost bezrobocia w Gminie Bestwina i konieczność wdrażania działań mających na celu aktywizację zawodową i możliwość przebranżawiania się osób pracujących obecnie w górnictwie i w branżach z nim powiązanych.

Z danych przekazanych przez Samodzielny Publiczny Zakład Opieki Zdrowotnej w Bestwinie wynika, że coraz większa liczba mieszkańców cierpi na choroby cywilizacyjne, w tym m.in. choroby układu kostno-stawowego, otyłość, cukrzycę, choroby układu krążenia. Trzeba zaznaczyć, że największy odsetek chorych odnotowano w grupie wiekowej 65 lat i więcej – 1.251 osób (42%) oraz u osób jeszcze aktywnych zawodowo wieku 55-64 lata – 896 osób (30%). Zły stan zdrowia i niepełnosprawność są również jedną z głównych przyczyn korzystania z pomocy społecznej.

Dane statystyczne otrzymane z placówek oświatowych z terenu Gminy Bestwina pokazują, że konieczne jest tworzenie w nich nowych miejsc (w szczególności w przedszkolach i żłobkach). Kluczowe staje się również podnoszenie poziomu edukacji i możliwości prowadzenia dodatkowych zajęć pozalekcyjnych.

Po analizie danych i informacji przedstawionych przez instytucje kultury można stwierdzić, że na terenie gminy odbywa się dużo wydarzeń społeczno-kulturalnych. Jednak wzrost liczby mieszkańców powoduje, że oferta kulturalna w gminie powinna być cały czas rozszerzana. W szczególności trzeba zwrócić uwagę na wydarzenia mające na celu aktywizację mieszkańców oraz zapewnienie opieki dla osób starszych.

## 1.2. Sytuacja gospodarcza

Rolnictwo jest ważną dziedziną gospodarki Gminy Bestwina, o czym świadczy wysoki udział powierzchni gruntów ornych w całkowitej powierzchni gminy (ok. 48%). Diagnoza sytuacji gospodarczej wskazuje, że na terenie Gminy Bestwina działają liczne gospodarstwa rolne, jednak charakteryzują się one rozdrobnioną strukturą i niewielką powierzchnią. Większość gospodarstw rolnych nastawiona jest na niskotowarową, wszechstronną oraz niewyspecjalizowaną produkcję, podczas gdy rynek oczekuje na duże partie jednorodnych płodów rolnych, spełniających wysokie wymagania jakościowe. Wzrost opłacalności rolnictwa w Gminie Bestwina jest także ograniczony poprzez takie czynniki jak np.: ukształtowanie terenu przeważnie wyżynne z licznymi obniżeniami w formie jarów, niedostateczna jakość gleb, niekorzystna struktura obszarowa oraz częściowa dekapitalizacja sprzętu technicznego, jak również obiektów gospodarskich.

Na terenie gminy szczególnie cenne, bo rozwijające się już od szesnastego wieku są gospodarstwa rybne, które kształtują wartości gospodarcze i krajobrazowe decydujące w dużej mierze o charakterze gminy. Warto zaznaczyć, że została tutaj wyselekcjonowana odmiana karpia zwana karpem polskim.

O potencjale gospodarczym Gminy Bestwina świadczy także stale rosnąca liczba podmiotów gospodarczych, a tym samym rosnąca liczba nowo tworzonych miejsc pracy. Dynamicznie rozwija się sektor prywatny, w którym dominują osoby fizyczne prowadzące działalność gospodarczą. Nowe firmy powstają przede wszystkim w branży budowlanej i handlowej. Niewątpliwie dużym atutem gminy jest również funkcjonowanie 102 firm zaliczanych do działalności profesjonalnej, naukowej i technicznej. Zdecydowaną większość podmiotów stanowią firmy zaliczane do sektora mikro i małych przedsiębiorstw. Atutem Gminy Bestwina są również przedsiębiorstwa o większej skali działalności jak np. Bielski Park Technologiczny Lotnictwa, Przedsiębiorczości i Innowacji Sp. z o.o.

Sytuację gospodarczą gminy warunkuje również przemysł wydobywczy, który opiera się na eksploatacji złożu kruszywa naturalnego, węgla kamiennego oraz metanu. W miejscowości Kaniów

funkcjonuje żwirownia należąca do firmy BUDTOR BESTWINA Sp. z o. o. Spółka Komandytowa, która eksploatuje złoża kruszywa naturalnego. Żwirownia zajmuje się produkcją kruszyw naturalnych do robót budowlanych, betonu, drenaży, filtracji oraz jako materiał podsypkowy i zasypowy. Złoża węgla kamiennego (złożo „Silesia”) oraz metanu (złożo „Silesia Głęboka”) mieszczą się w centrum Kaniowa.

### 1.3. Sytuacja przestrzenna

W gminie wiejskiej rozłączne traktowanie sfery technicznej i funkcjonalno-przestrzennej prowadzi do sztucznego rozdrabniania i braku możliwości pokazania sytuacji w sposób całościowy.

W Gminie Bestwina widoczny jest pasmowy podział zagospodarowania: część południowa obejmująca Janowice i część Bestwiny to zabudowa podmiejska, część centralna obejmująca pozostały obszar Bestwiny i Bestwinę to zabudowa wiejska, część północna obejmująca Kaniów to zagospodarowanie usługowo-produkcyjne na terenach wiejskich. Trzeba jednak podkreślić, że zgodnie z aktualnym Studium Uwarunkowań i Kierunków Zagospodarowania Przestrzennego Gminy Bestwina (SUiKZP) istnieje zapotrzebowanie na tereny przeznaczone pod zabudowę, co wymaga zagospodarowania nowych obszarów, dotychczas nieurbanizowanych. Warto podkreślić, że cały obszar Gminy Bestwina jest objęty miejscowymi planami zagospodarowania przestrzennego.

Jednym z elementów struktury przestrzennej w gminie są stawy hodowlane. Największe ich skupisko występuje w dolinie rzeki Białej.

Na zagospodarowanie przestrzenne gminy wpływa również występowanie i eksploatacja złóż kruszywa naturalnego, węgla kamiennego oraz metanu. W wyniku eksploatacji węgla kamiennego przez kopalnię KWK „Silesia” na terenie gminy doszło do zmiany stosunków wodnych. Na skutek rozwoju głębokich niecek obniżeniowych w północno-zachodniej części gminy, dochodzi do podnoszenia się zwierciadła i poziomu wód gruntowych i przesiąkania wody podziemnej na powierzchnię. Tworzą się podmokłe tereny i zalewiska. Ponadto w gminie występuje również problem ze szkodami górniczymi, które mają również znaczenie w ponoszeniu dodatkowych nakładów inwestycyjnych na infrastrukturę techniczną.

Gmina Bestwina posiada dobrze rozbudowaną infrastrukturę techniczną, jednak nadal widoczne są potrzeby inwestycyjne w zakresie infrastruktury kanalizacyjnej i gazowej. Ponadto konieczne jest ponoszenie kosztów związanych z utrzymaniem, modernizacją i budową dróg. Spodziewany dalszy wzrost liczby mieszkańców będzie skutkował koniecznością ponoszenia kolejnych kosztów utrzymania i rozbudowy infrastruktury technicznej. Przykładem są placówki oświatowe, które wymagają ciągłych nakładów inwestycyjnych, mających na celu zwiększenie liczby dostępnych miejsc.

Dziedzictwo kulturowe jest również ważnym elementem w kształtowaniu i prowadzeniu polityki przestrzennej. Gmina Bestwina posiada bogate dziedzictwo kulturowe, które wpływa na charakter i układ przestrzenny gminy. Do ważniejszych budynków historycznych można zaliczyć Pałac Habsburgów (obecnie Urząd Gminy) oraz budynek dawnej szkoły w Bestwinie, obecnie siedziba muzeum regionalnego im. ks. Zygmunta Bubaka, i kościół parafialny w Bestwinie. Elementem tworzącym dziedzictwo kulturowe Gminy Bestwina jest również hodowla karpia polskiego, który został zaprezentowany na wystawie rolniczej w Berlinie w 1880 r., gdzie zdobył

złoty medal. W 2014 roku karp bestwiński został wpisany na listę produktów tradycyjnych pod nazwą bestwiński karp królewski. Konieczne jest nie tylko ponoszenie nakładów finansowych na modernizację i renowację budynków historycznych, ale również dbanie o popularyzację tradycji i historii jako formy dziedzictwa kulturowego gminy.

Wśród największych zagrożeń środowiska naturalnego w Gminie Bestwina należy wymienić zanieczyszczenie powietrza spowodowane przede wszystkim przez wysokoemisyjne piece węglowe w domach prywatnych oraz rosnące natężenie ruchu samochodowego. Gmina prowadzi programy wymiany pieców. Problem ograniczenia niskiej emisji wydaje się kluczowym ze względu na ochronę środowiska i zdrowie mieszkańców. Istotne jest również inwestowanie w odnawialne źródła energii oraz prowadzenie edukacji proekologicznej. Na terenie Bestwiny występuje również problem z materiałami zawierającymi azbest. Według inwentaryzacji terenowej na obszarze gminy na 204 posesjach osób prywatnych występował azbest. Gmina Bestwina prowadzi program usuwania wyrobów zawierających azbest, jednak nadal konieczne są działania w tym zakresie.

## 2. Strategiczne uwarunkowania Gminy Bestwina – analiza SWOT

W celu podsumowania diagnozy stanu aktualnego oraz pokazania strategicznych uwarunkowań Gminy Bestwina wykonana została analiza SWOT. Wnioski, które pojawiły się w analizie SWOT stanowią wypadkową zarówno analizy ilościowej opartej o dostępne dane jak i jakościowej wypracowanych w ramach konsultacji społecznych. W analizie SWOT uwzględniono również uwarunkowania, które pojawiły się w związku z wystąpieniem pandemii COVID-19, które wyrażono w postaci nowych zagrożeń, związanych z sytuacją zdrowotną oraz pogorszeniem sytuacji gospodarczej.

Silne strony	Słabe strony
<ul style="list-style-type: none"> <li>- Systematyczny wzrost liczby mieszkańców, dodatnie saldo migracji;</li> <li>- Posiadanie produktu tradycyjnego jakim jest bestwiński karp królewski;</li> <li>- Potencjał dla rozwoju sportu i rekreacji – dostępna infrastruktura sportowa;</li> <li>- Dobry dostęp do placówek usług publicznych, kulturalnych, oświatowych, społecznych;</li> <li>- Atrakcyjne położenie, rozległe tereny leśne zadrzewione i zakrzewione;</li> <li>- Bogate i zróżnicowane walory krajobrazowe – Rzeźba terenu, szata leśna sprzyjające rozwojowi turystyki (wypoczynkowej, krajoznawczej, historycznej);</li> </ul>	<ul style="list-style-type: none"> <li>- Zły stan zdrowia mieszkańców – coraz więcej osób cierpi na choroby cywilizacyjne;</li> <li>- Starzejące się społeczeństwo gminy i mała wymienialność pokoleń;</li> <li>- Niski poziom identyfikacji nowych mieszkańców Bestwiny z gminą;</li> <li>- Niski poziom zaangażowania mieszkańców w sprawy lokalne;</li> <li>- Rozdrobniona struktura gospodarstw rolnych - brak jej specjalizacji;</li> <li>- Słabo rozwinięta, o niskim standardzie baza turystyczna, baza noclegowa i gastronomiczna;</li> <li>- Zanieczyszczanie środowiska – powietrza oraz</li> </ul>

- Coraz więcej działań proekologicznych mających na celu zmniejszenie niskiej emisji do atmosfery;
- Dobry poziom cyfryzacji usług publicznych;
- Zlokalizowanie na terenie gminy Bielskiego Parku Technologicznego Lotnictwa, Przedsiębiorczości i Innowacji Sp. z o.o. (BPTLPiI);
- Duża przedsiębiorczość mieszkańców;
- Duża liczba przedsiębiorstw działających w branży budowniczej oraz przetwórstwa przemysłowego;
- Własne ujęcie wody i dobra jej jakość;
- Tereny niezabudowane, które przeznaczone zostały pod zabudowę mieszkaniową;
- Dobrze rozwinięta infrastruktura telekomunikacyjna.

- wód powierzchniowych;
- Siecią kanalizacyjną nie są objęte wszystkie sołectwa;
- Niewystarczająco rozwinięta sieć gazociągowa;
- Wystąpienie na terenie gminy terenów po eksploatacji kruszyw, które wymagają rekultywacji;
- Teren byłego wysypiska śmieci wymagający zagospodarowania;
- Występowanie na terenie gminy materiałów zawierających azbest;
- Występowanie szkód górniczych na terenie gminy.

### Szanse

### Zagrożenia

- Korzystne położenie gminy – bliskość przejść granicznych ze Słowacją oraz Czechami;
- Bliskość dynamicznych ośrodków miejskich (Bielsko-Biała, Katowice) stanowiących atrakcyjne centra usługowe;
- Sprzyjająca krajowa i europejska polityka w zakresie wykorzystania odnawialnych źródeł energii;
- Rosnąca świadomość ekologiczna mieszkańców oraz przedsiębiorców, przy zwiększającej się liczbie programów i inicjatyw poprawiających jakość powietrza;
- Zamknięcie kopalni SILESIA i innych przedsiębiorstw górniczych na terenie województwa śląskiego – poprawa środowiska przyrodniczego.

- Niekorzystna sytuacja demograficzna w kraju i województwie śląskim – starzenie się społeczeństwa;
- Wzrost zachorowań na choroby cywilizacyjne;
- Kryzys na rynku pracy spowodowany pogarszającą się sytuacją gospodarczą, związaną z epidemią COVID-19;
- Zamknięcie kopalni SILESIA i innych przedsiębiorstw górniczych na terenie województwa śląskiego – wzrost bezrobocia;
- Niekorzystna dla samorządów polityka finansowa państwa, powodująca wzrost kosztów realizacji zadań własnych samorządu terytorialnego;
- Pogarszający się kryzys klimatyczny;
- Pojawienie się nowych zagrożeń epidemiologicznych w związku z globalizacją światowych gospodarek;
- Rosnąca liczba i poziom skomplikowania przepisów prawnych na szczeblu krajowym, utrudniających funkcjonowanie podmiotów gospodarczych;
- Skomplikowane przepisy i procedury



pozyskiwania i rozliczania środków z funduszy UE;  
- Kryzys procesu integracji europejskiej i polskiej polityki zagranicznej.

### 3. Wizja rozwoju i cele strategiczne rozwoju Gminy Bestwina

Proces budowania strategii rozwoju rozpoczyna się od określenia wizji rozwoju i misji jednostki samorządu terytorialnego. Wizja rozwoju jednostki terytorialnej to pożądany i oczekiwany w przyszłości stan jej rozwoju, obraz, który chcemy osiągnąć. Wizja określa atrakcyjność danej jednostki, profil gospodarczy i jakość życia mieszkańców. Wskazuje kluczowe idee, wokół których następować powinna integracja lokalna i budowanie tożsamości terytorialnej. Wizja jest wyobrażeniem przyszłości jednostki terytorialnej.

#### Wizja rozwoju Gminy Bestwina

Gmina Bestwina – miejsce oferujące wysoką jakość życia oraz dobre warunki dla rozwoju przedsiębiorczości mieszkańców, charakteryzujące się wysokim poziomem rozwoju kapitału ludzkiego oraz infrastruktury, zapewniające wysoki poziom bezpieczeństwa w zakresie społecznym, zdrowotnym i środowiskowym.

Misja stanowi specyficzny cel działania gminy i kluczowy element niniejszej strategii będąc swego rodzaju naczelnym celem rozwoju gminy, wokół którego powinny koncentrować się działania m.in. lokalnych instytucji publicznych, środowisk i organizacji społeczno-gospodarczych. Dzięki postępowaniu zgodnie z misją osiągnięta zostanie zaplanowana wizja rozwoju.

#### Misja

Dążenie do zrównoważonego rozwoju gminy w obszarze społecznym, gospodarczym i przestrzennym w oparciu o ścisłą współpracę wszystkich zainteresowanych partnerów społecznych, gospodarczych i instytucjonalnych.

#### Cele strategiczne

Osiągnięcie wskazanej powyższej wizji będzie możliwe poprzez realizację trzech wyznaczonych celów strategicznych w wymiarze społecznym, gospodarczym i przestrzennym:

- I. Wzmacnianie kapitału ludzkiego i społecznego (aspekt społeczny rozwoju);
- II. Tworzenie warunków do rozwoju gospodarczego gminy (aspekt gospodarczy rozwoju);
- III. Poprawa warunków życia mieszkańców (aspekt przestrzenny rozwoju).

W dalszych pracach nad Strategią, cele strategiczne zostały rozpisane na cele operacyjne, te zaś na zadania strategiczne.

- I. Wzmacnianie kapitału ludzkiego i społecznego
  - I.1 Aktywizacja i integracja mieszkańców gminy
  - I.2 Budowanie zasobów ludzkich
- II. Tworzenie warunków do rozwoju gospodarczego gminy
  - II.1 Rozwój przedsiębiorczości
  - II.2 Modernizacja i restrukturyzacja rolnictwa
- III. Poprawa warunków życia mieszkańców
  - III.1 Poprawa wyposażenia w infrastrukturę techniczną
  - III.2 Poprawa jakości usług publicznych
- III.3 Ochrona środowiska przyrodniczego

## 4. Kierunki działań podejmowanych dla osiągnięcia celów strategicznych

### **Cel strategiczny: I. Wzmacnianie kapitału ludzkiego i społecznego**

Cel ten łączy dwa bardzo ważne aspekty tj. kapitał ludzki oraz społeczny. Kapitał społeczny jest istotnym czynnikiem warunkującym rozwój społeczno-gospodarczy. Podstawowymi elementami kapitału społecznego są zaufanie społeczne i zdolność do współpracy, które mają przełożenie na poziom aktywności mieszkańców w życiu gminy. Budowanie kapitału społecznego wiąże się z tworzeniem stosunków międzyludzkich, umiejętności współpracy oraz wzajemnego zaufania. Natomiast kapitał ludzi to najważniejszy zasób jednostki terytorialnej, decydujący o rozwoju społeczno-gospodarczym. Wiedza, umiejętności, przedsiębiorczość czy otwartość mieszkańców gminy postrzegane są jako strategiczny potencjał, dający szanse rozwoju w gospodarce opartej na wiedzy.

Gmina Bestwina charakteryzuje się niskim poziomem zaangażowania mieszkańców w sprawy lokalne oraz niską integracją mieszkańców, co w znacznym stopniu wpływa na rozwój społeczno-gospodarczy gminy. Ponadto restrukturyzacja gospodarki na obszarze województwa śląskiego oraz kryzys gospodarczy spowodowany pandemią COVID-19 znacznie osłabi rynek pracy i konieczne będzie podjęcie działań mających na celu wzmocnienie kapitału ludzkiego. Ważne jest również, że mieszkańcy Gminy Bestwina coraz częściej zapadają na choroby cywilizacyjne, co w znacznym stopniu wpływa na ich aktywność zawodową.

Powyższy cel zostanie zrealizowany poprzez przedstawione poniżej cele operacyjne i wyznaczone dla nich przykłady działań:

<b>Cel strategiczny: I. Wzmacnianie kapitału ludzkiego i społecznego</b>	
<b>Cel operacyjny</b>	<b>Zadanie</b>
<b>I.1 Aktywizacja i integracja mieszkańców gminy</b>	Wspieranie rozwoju organizacji pozarządowych i innych form integracji
	Promowanie pozytywnych przykładów aktywności społecznej
	Aktywizacja seniorów i zapewnienie im możliwości spędzania czasu wolnego
	Wspieranie partycypacji lokalnych społeczności w decyzjach podejmowanych przez samorząd
	Aktywizacja społeczności lokalnej przez realizację konkursów, turniejów i wydarzeń sportowych
	Stworzenie warunków sprzyjających aktywizacji mieszkańców w obszarze działań rekreacyjno-sportowych
<b>I.2 Budowanie zasobów ludzkich</b>	Wspieranie zawodowej mobilności mieszkańców
	Rozwój oferty zajęć pozalekcyjnych oraz dodatkowych wspierających kompetencje cyfrowe i zawodowe dzieci i młodzieży
	Realizacja projektów edukacyjnych krajowych i międzynarodowych m.in. współfinansowanych z funduszy unijnych
	Zwiększenie przedsiębiorczości i otwartości dzieci i młodzieży
	Profilaktyka zdrowotna w szczególności w obszarze chorób cywilizacyjnych

### **Cel strategiczny: II. Tworzenie warunków do rozwoju gospodarczego gminy**

Bardzo ważnym aspektem rozwoju gminy jest funkcjonowanie na jego terenie podmiotów gospodarczych i kreowanie dogodnych warunków do ich funkcjonowania. Choć w Gminie Bestwina funkcjonuje znaczna liczba przedsiębiorstw to widoczna jest potrzeba rozwoju przedsiębiorczości w szczególności w obszarze MŚP oraz tworzenia warunków do lokowania się na terenie gminy większych podmiotów gospodarczych.

Trzeba również pamiętać, że na terenie Gminy Bestwina funkcjonują gospodarstwa rolne (również posiadające stawy hodowlane), które stanowią ważny element lokalnej gospodarki. Jednak rozdrobniony charakter gospodarstw rolnych i brak ich specjalizacji powoduje, że potrzebne staje się tworzenie warunków do modernizacji rolnictwa i promowanie lokalnych produktów.

Powyższy cel zostanie zrealizowany poprzez przedstawione poniżej cele operacyjne i wyznaczone dla nich przykłady działań:

<b>Cel strategiczny: II. Tworzenie warunków do rozwoju gospodarczego gminy</b>	
<b>Cel operacyjny</b>	<b>Zadania</b>
<b>II.1 Rozwój przedsiębiorczości</b>	Promocja samozatrudnienia i pomoc informacyjno-doradcza dla mikro i małych przedsiębiorstw
	Promocja potencjału gminy i możliwości inwestycyjnych
	Uczestnictwo gminy w organizacji imprez targowych i wystawowych mających na celu promowanie lokalnej przedsiębiorczości
	Opracowanie strategii promocji gminy
	Tworzenie warunków sprzyjających rozwojowi MŚP
	Wyznaczenie i aktywizacja gospodarcza terenów stanowiących własność gminy, które mogą być wykorzystane pod działalność gospodarczą
<b>II.2 Modernizacja i restrukturyzacja rolnictwa</b>	Promocja nowoczesnego rolnictwa
	Wspieranie i szkolenie rolników
	Wspieranie rozwoju przemysłu rolno-spożywczego i promocja ich produktów

### **Cel strategiczny: III. Poprawa warunków życia mieszkańców**

Dla poprawy jakości życia i stworzenia atrakcyjniejszych warunków dla rozwoju gospodarczego w Gminie Bestwina, konieczne jest podejmowanie działań inwestycyjnych w zakresie dalszego rozwoju infrastruktury technicznej: sieci kanalizacyjnej i wodociągowej, gazociągowej oraz drogowej. Ponadto coraz większa liczba mieszkańców powoduje, że konieczne staje się podejmowanie dalszych działań z zakresu gospodarki odpadami. W celu lepszego świadczenia usług publicznych w kolejnych latach konieczne jest przeprowadzanie prac remontowych w budynkach użyteczności publicznej oraz ich doposażanie. Widoczna jest również potrzeba tworzenia nowych miejsc do spędzania czasu wolnego.

Bardzo ważnym obszarem stanowiącym o poprawie warunków życia mieszkańców Bestwiny jest środowisko przyrodnicze. Jego ochrona jest jednym z najważniejszych priorytetów, jakie stawia sobie samorząd lokalny. Poprawa jakości powietrza to wyzwanie, które wpływa nie tylko na rozwój i atrakcyjność gminy, ale także na jakość życia i zdrowie mieszkańców. Oprócz działań inwestycyjnych należy też zwrócić szczególną uwagę na kwestie edukacji ekologicznej.

Powyższy cel zostanie zrealizowany poprzez przedstawione poniżej cele operacyjne i wyznaczone dla nich przykłady działań:

<b>Cel strategiczny: III. Poprawa warunków życia mieszkańców</b>	
<b>Cel operacyjny</b>	<b>Zadania</b>
<b>III.1 Poprawa wyposażenia w infrastrukturę techniczną</b>	Modernizacja systemu wodociągowego (wymiana starych sieci wodociągowych, modernizacja stacji uzdatniania wody)
	Rozbudowa kanalizacji sanitarnej i systemu oczyszczania ścieków komunalnych
	Dalsza gazyfikacja gminy
	Przebudowa PSZOK
	Budowa i modernizacja infrastruktury drogowej
	Modernizacja i rozbudowa oświetlenia ulicznego
	Regulacja stanów prawnych gruntów zajętych pod drogi będące w zarządzie gminy
<b>III.2 Poprawa jakości usług publicznych</b>	Rozwój oferty i infrastruktury do spędzania czasu wolnego dla mieszkańców (plac zabaw, infrastruktura sportowa, ścieżki rowerowe i nordic walking)
	Modernizacja placówek oświatowych, w tym dostosowanie ich dla osób z niepełnosprawnościami oraz zwiększenie liczby miejsc w placówkach
	Doposażenie placówek w nowoczesne, w tym interaktywne narzędzia i pomoce edukacyjne
	Wsparcie inicjatyw służących popularyzacji tradycji i historii jako formy dziedzictwa kulturowego gminy
	Modernizacja placówek kulturalnych w gminie
	Stworzenie systemu informacji wizualnej
	Modernizacja i doposażenie placówek ochrony zdrowia
<b>III.3 Ochrona środowiska przyrodniczego</b>	Wspieranie mieszkańców w działaniach termomodernizacyjnych budynków, w tym wymiana starych źródeł ciepła
	Aktywna promocja odnawialnych źródeł energii
	Termomodernizacja budynków mieszkalnych z gminnych zasobów komunalnych
	Realizacja Programu usuwania wyrobów zawierających azbest z terenu Gminy Bestwina

	Realizacja inwestycji w odnawialne źródła energii
	Kształtowanie świadomości ekologicznej mieszkańców gminy

## 5. Zbieżność Strategii Rozwoju Gminy Bestwina dokumentami wyższego rzędu

Strategia Rozwoju Gminy Bestwina na lata 2021–2027 zarówno na poziomie celów strategicznych jak i celów operacyjnych jest spójna z zapisami projektu Strategii Rozwoju Powiatu Bielskiego 2021+ oraz z zapisami Strategii Rozwoju Województwa Śląskiego „Śląskie 2030”. Spójność celów zapisanych w Strategii Rozwoju Gminy z celami w dokumentach strategicznych o randze regionalnej i ponadlokalnej ma istotne znaczenie, ponieważ pozwala korzystać z efektów synergii wynikającej z uczestnictwa w programowaniu i realizacji zamierzeń w kooperacji z otoczeniem.

W ramach analizy zbieżności celów, weryfikacji poddano również dokumenty strategiczne kraju, takie jak:

- Strategia na rzecz Odpowiedzialnego Rozwoju do 2020 roku (z perspektywą do 2030 roku) – dokument obejmujący plan gospodarczy dla Polski do 2020 roku z perspektywą do 2030 roku, w skrócie SOR
- Krajowa Strategia Rozwoju Regionalnego 2030 – podstawowy dokument strategiczny polityki regionalnej państwa, w skrócie KSRR

Powiązania Strategii Rozwoju Gminy z polityką regionu i kraju wskazuje szczegółowo poniższa tabela.

<b>Strategia Rozwoju Gminy Bestwina na lata 2021 - 2027</b> <i>Nazwa celu operacyjnego</i>	<b>Powiązania ze Strategią Rozwoju Powiatu Bielskiego 2021+ *</b> <i>Nazwa celu strategicznego</i>	<b>Powiązania ze Strategią Rozwoju Województwa Śląskiego „Śląskie 2030”</b> <i>Nazwa celu operacyjnego</i>	<b>Powiązania z SOR 2020 (2030)</b> <i>Nazwa celu szczegółowego</i>	<b>Powiązania z KSRR 2030</b> <i>Nazwa kierunku interwencji</i>
I.1 Aktywizacja i integracja mieszkańców gminy	1. Wzmacnianie jakości świadczonych usług publicznych oraz potencjału instytucjonalnego	B.2. Aktywny mieszkaniec	III - Skuteczne państwo i instytucje służące wzrostowi oraz włączeniu społecznemu i gospodarstwu  II – Rozwój społecznie wrażliwy i terytorialnie zrównoważony	2.1. Rozwój kapitału ludzkiego i społecznego
I.2 Budowanie zasobów ludzkich	1. Wzmacnianie jakości świadczonych usług publicznych oraz potencjału instytucjonalnego	B.3. Atrakcyjny i efektywny system edukacji i nauki	II – Rozwój społecznie wrażliwy i terytorialnie zrównoważony	2.1. Rozwój kapitału ludzkiego i społecznego
II.1 Rozwój przedsiębiorczości	3. Wspieranie budowy nowoczesnej gospodarki opartej na wiedzy i gospodarki o obiegu zamkniętym	A.1. Konkurencyjna gospodarka  A.2. Innowacyjna gospodarka  A.3. Silna lokalna przedsiębiorczość	I – Trwały wzrost gospodarczy oparty coraz silniej o wiedzę, dane i doskonałość organizacyjną	2.2. Wspieranie przedsiębiorczości na szczeblu regionalnym i lokalnym  2.3. Innowacyjny rozwój regionu i doskonalenie podejścia opartego na Regionalnych Inteligentnych Specjalizacjach
II.2 Modernizacja i restrukturyzacja rolnictwa	3. Wspieranie budowy nowoczesnej gospodarki opartej na wiedzy i gospodarki o obiegu zamkniętym	A.3. Silna lokalna przedsiębiorczość	I – Trwały wzrost gospodarczy oparty coraz silniej o wiedzę, dane i doskonałość organizacyjną	2.2. Wspieranie przedsiębiorczości na szczeblu regionalnym i lokalnym

III.1 Poprawa wyposażenia w infrastrukturę techniczną	3. Wspieranie budowy nowoczesnej gospodarki opartej na wiedzy i gospodarki o obiegu zamkniętym	C.2. Efektywna infrastruktura	II – Rozwój społecznie wrażliwy i terytorialnie zrównoważony	1.5. Rozwój infrastruktury wspierającej dostarczanie usług publicznych i podnoszącej atrakcyjność inwestycyjną obszarów
III.2 Poprawa jakości usług publicznych	1. Wzmacnianie jakości świadczonych usług publicznych oraz potencjału instytucjonalnego	B.1. Wysoka jakość usług społecznych, w tym zdrowotnych D.1. Zrównoważony rozwój terytorialny D.2. Aktywna współpraca z otoczeniem i kreowanie silnej marki regionu	II – Rozwój społecznie wrażliwy i terytorialnie zrównoważony	1.5. Rozwój infrastruktury wspierającej dostarczanie usług publicznych i podnoszącej atrakcyjność inwestycyjną obszarów 3.3. Poprawa organizacji świadczenia usług publicznych
III.3 Ochrona środowiska przyrodniczego	2. Niwelowanie skutków zmian klimatu i aktywna adaptacja do zmian klimatycznych 4. Efektywne wykorzystanie zasobów naturalnych i dziedzictwa powiatu bielskiego oraz kreowanie silnej marki „Beskidy”	Cel operacyjny: C.1. Wysoka jakość środowiska Cel operacyjny: C.3. Atrakcyjne warunki zamieszkania, kompleksowa rewitalizacja, zapobieganie i dostosowanie do zmian klimatu	II – Rozwój społecznie wrażliwy i terytorialnie zrównoważony	1.3. Przyspieszenie transformacji profilu gospodarczego Śląska 1.4. Przeciwdziałanie kryzysom na obszarach zdegradowanych

\* projekt Strategii Rozwoju Powiatu Bielskiego 2021+ (stan na 25.02.2021 r.)



## 6. Rezultaty oraz wskaźniki ich osiągnięcia

Rezultat	Nazwa wskaźnika	Oczekiwany trend
<b>Cel strategiczny: I. Wzmacnianie kapitału ludzkiego i społecznego</b>		
<b>Cel operacyjny I.1 Aktywizacja i integracja mieszkańców gminy</b>		
1. Bestwina jest gminą z silnym kapitałem społecznym	Liczba wydarzeń aktywizujących mieszkańców (konkursy, spotkania, warsztaty, przeglądy, imprezy kulturalne, itp.)	wzrost
2. Bestwina jest gminą aktywizującą mieszkańców, w której decyzje podejmowane są przy współudziale różnych interesariuszy	Liczba formalnych i nieformalnych zrzeszeń mieszkańców (koła, stowarzyszenia, fundacje) na 10 tys. mieszkańców.	wzrost
	Liczba osób biorących udział w konsultacjach społecznych	wzrost
<b>Cel operacyjny I.2 Budowanie zasobów ludzkich</b>		
1. Bestwina jest gminą zapewniającą wysokiej jakości kształcenie umożliwiające rozwój intelektualny, zawodowy i rozbudowę kompetencji społecznych	Kwota przyznanych dofinansowań na działania edukacyjne	wzrost
	Średnia zdawalność egzaminów ósmoklasisty	wzrost
2. Bestwina jest gminą dbającą o profilaktykę zdrowotną	Liczba programów profilaktyki zdrowotnej prowadzonych na terenie gminy	wzrost
<b>Cel strategiczny: II. Tworzenie warunków do rozwoju gospodarczego gminy</b>		
<b>Cel operacyjny II.1 Rozwój przedsiębiorczości</b>		
1. Bestwina gminą o wysokim poziomie przedsiębiorczości w szczególności w sektorze MŚP	Jednostki nowo zarejestrowane wg REGON na 10 tys. mieszkańców	wzrost
	Liczba pracujących na 100 osób w wieku produkcyjnym	wzrost
	Liczba osób fizycznych prowadzących działalność gospodarczą na 1000 ludności [os.]	wzrost
<b>Cel operacyjny II.2 Modernizacja i restrukturyzacja rolnictwa</b>		
1. Bestwina jest gminą wykorzystującą swój potencjał rolniczy	Średnia powierzchnia użytków rolnych dla gospodarstw rolnych	Wzrost/ stabilizacja
	Liczba gospodarstw rolnych	Wzrost/ stabilizacja
<b>Cel strategiczny: III. Poprawa warunków życia mieszkańców</b>		
<b>Cel operacyjny III.1 Poprawa wyposażenia w infrastrukturę techniczną</b>		
	Długość sieci kanalizacyjnej	wzrost
	Liczba budynków z przyłączem sieci gazowej	wzrost

1. Bestwina jest gminą posiadającą dobrą infrastrukturę techniczną	Długość przebudowanych dróg gminnych	wzrost
	Liczba lamp oświetlenia ulicznego wyposażonych w nowoczesne źródła światła led	wzrost
<b>Cel operacyjny III.2 Poprawa jakości usług publicznych</b>		
1. Bestwina jest gminą rozwijającą tereny rekreacyjne dla mieszkańców	Udział terenów rekreacyjno-wypoczynkowych w powierzchni ogółem	wzrost
	Wydatki gminy z przeznaczeniem na doposażenie placówek oświatowych	wzrost
2. Bestwina jest gminą, w której usługi publiczne są świadczone na wysokim poziomie	Liczba miejsc w placówkach oświatowych	wzrost
<b>Cel operacyjny III.3 Ochrona środowiska przyrodniczego</b>		
1. Bestwina jest gminą dbającą o środowisko przyrodnicze	Liczba wymienionych kotłów w gospodarstwach domowych współfinansowanych z dotacji gminnej	wzrost
	Liczba gospodarstw domowych posiadających instalację fotowoltaiczną	wzrost
2. Bestwina jest gminą niwelującą niską emisję	Liczba godzin zajęć proekologicznych w szkołach	wzrost
3. Bestwina jest gminą rozwijającą indywidualną energetykę prosumencką z wykorzystaniem odnawialnych źródeł energii	Moc zainstalowanych instalacji fotowoltaicznych	wzrost
	Liczba nieruchomości na których składowany lub wykorzystywany jest azbest	spadek

## **7. Model struktury funkcjonalno-przestrzennej oraz ustalenia i rekomendacje w zakresie kształtowania i prowadzenia polityki przestrzennej w gminie**

Do najważniejszych narzędzi wdrażania strategicznych celów rozwojowych gminy należą dokumenty kształtujące jego politykę przestrzenną. Osiągnięcie celu, jakim jest podniesienie atrakcyjności gminy poprzez wspieranie rozwoju przestrzeni dobrej jakości, wiąże się z koniecznością prowadzenia racjonalnej polityki w zakresie terenów zurbanizowanych. Zapisy polityki przestrzennej Gminy Bestwina stanowią podstawę do opracowania prawa lokalnego oraz prowadzenia działań operacyjnych ukierunkowanych na osiągnięcie celu.

Strategia rozwoju oraz Studium Uwarunkowań i Kierunków Zagospodarowania Przestrzennego (SUIKZP) obowiązujące na terenie Gminy Bestwina stanowią dokumenty wskazujące kierunki polityki rozwoju w aspekcie społeczno-gospodarczo-środowiskowym oraz przestrzennym. SUIKZP określa model rozwoju struktury funkcjonalno-przestrzennej gminy. Oba dokumenty są spójne i stanowią podstawę prowadzenia polityki rozwoju przez samorząd Gminy Bestwina.

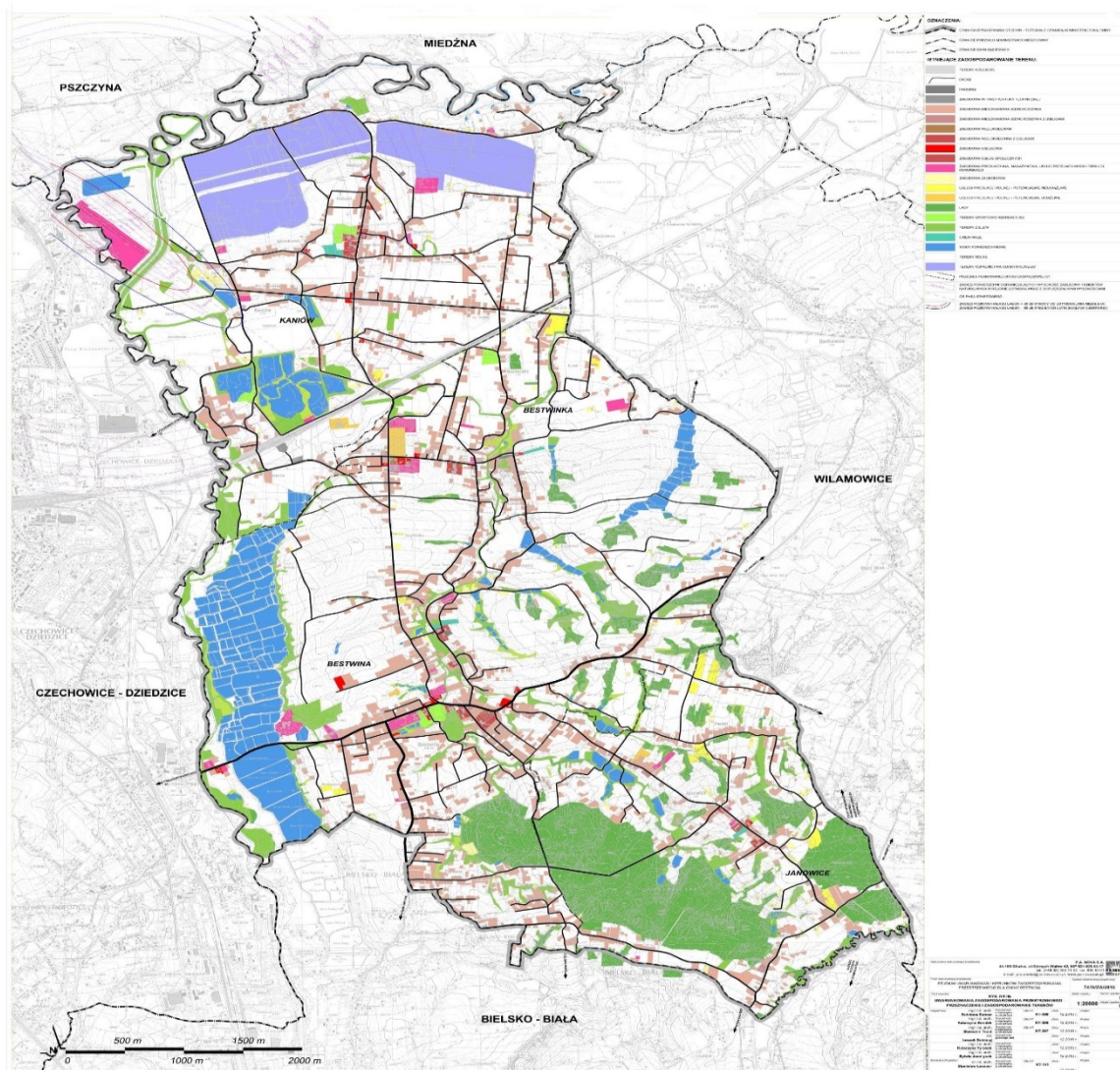


Rekomendacje w zakresie kształtowania i prowadzenia polityki przestrzennej na terenie gminy obejmują:

1. Zagospodarowanie terenów dotychczas niezurbanizowanych pod zabudowę mieszkaniową przy zachowaniu ładu przestrzennego.
2. Zachowanie zasobów i zapewnienie wysokiej jakości wód, poprawę stanu powietrza atmosferycznego, racjonalne wykorzystanie zasobów glebowych, ochronę i powiększanie zasobów leśnych.
3. Dążenie do wykorzystanie odnawialnych źródeł energii oraz gazu ziemnego jako podstawowego paliwa do zasilania urządzeń wytwarzających energię ciepłą w zakresie rozwiązań indywidualnych i grupowych.
4. Tworzenie warunków rozwoju dla działalności gospodarczej.
5. Utrzymanie i wzmacnianie potencjału rolniczej przestrzeni produkcyjnej – poprzez ochronę kompleksów rolnych, umożliwienie rozwoju działających na terenie gminy gospodarstw rolnych i hodowlanych.

6. Kształtowanie spójnego przestrzennie systemu powiązań drogowych, umożliwiającego poprawę wewnętrznej i zewnętrznej dostępności gminy oraz podwyższanie parametrów użytkowych sieci drogowej.
7. Ochronę i odnowę zasobów dziedzictwa kulturowego z uwzględnieniem ochrony zasobów przyrodniczo-krajobrazowych.
8. Zapewnienie zintegrowanego rozwoju infrastruktury transportowej z infrastrukturą wodno-kanalizacyjną, energetyczną i teleinformatyczną.
9. Ochronę i poprawę stanu podstawowych komponentów środowiska przyrodniczego zgodnie z zasadą zrównoważonego rozwoju.
10. Rozwój bazy rekreacyjnej, a w szczególności na terenach sportowo-rekreacyjnych, na których powinny być kształtowane przestrzenie ogólnodostępne.
11. Wzmocnienie rangi centrów poszczególnych wsi oraz centrum gminy - poprzez kreowanie w nich atrakcyjnych przestrzeni publicznych, służących społecznej integracji mieszkańców i grupowanie przy nich usług oraz powiązanie z nimi przestrzeni rekreacyjnych.
12. Ochronę terenów otwartych, lasów i terenów zieleni mającą na celu zapobieganie niekontrolowanym procesom rozpraszania się zabudowy oraz utrzymanie ciągłości powiązań terenów zieleni.

Rysunek 1 Model strukturalno-funkcjonalny



Źródło: Studium Uwarunkowań i Kierunków Zagospodarowania Przestrzennego Gminy Bestwina

## 8. Obszary strategicznej interwencji

### 8.1 Obszar strategicznej interwencji określony w strategii rozwoju województwa

Obszar strategicznej interwencji (OSI) zgodnie z Krajową Strategią Rozwoju Regionalnego 2030 to „wskazany w strategii rozwoju obszar o zidentyfikowanych lub potencjalnych powiązaniach funkcjonalnych lub o szczególnych warunkach społecznych, gospodarczych lub przestrzennych, decydujących o występowaniu barier rozwoju lub trwałych, możliwych do aktywowania, potencjałów rozwojowych, do którego kierowana jest interwencja publiczna łącząca inwestycje finansowane z różnych źródeł, w tym w szczególności gospodarcze, infrastrukturalne i w zasoby ludzkie, lub rozwiązania regulacyjne”. OSI wyznaczone w KSRR 2030 istotne dla województwa śląskiego to:

- Śląsk,
- miasta średnie tracące funkcje społeczno-gospodarcze (miasta powiększające dystans rozwojowy),
- obszary zagrożone trwałą marginalizacją.

Z poziomu regionalnego w Strategii Rozwoju Województwa Śląskiego „Śląskie 2030” wyznaczono OSI w ujęciu funkcjonalnym (z punktu widzenia organizacji procesów rozwojowych oraz podstawowych typów ośrodków osadniczych), a także w ujęciu tematycznym (z punktu widzenia zidentyfikowanych wyzwań rozwojowych).

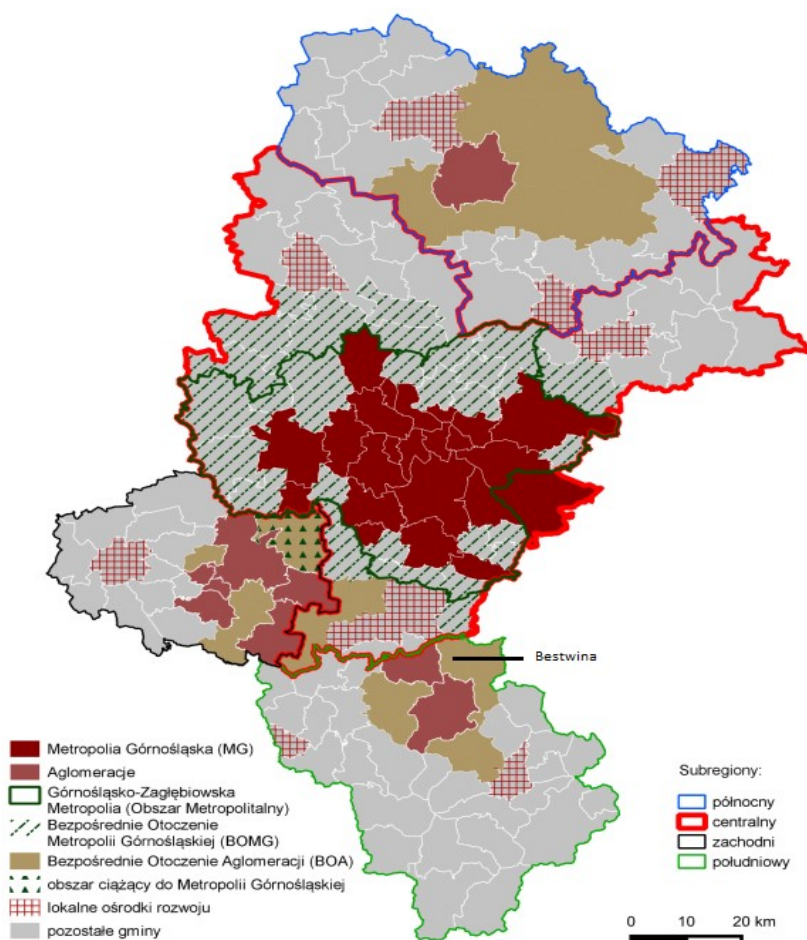
#### Ujęcie funkcjonalne

Pierwszy typ OSI w ujęciu funkcjonalnym tworzą tzw. subregiony. Zgodnie z tym podziałem województwo śląskie dzieli się na cztery subregiony: północny (o powierzchni 3 049 km<sup>2</sup>), południowy (2 354 km<sup>2</sup>), centralny (5 577 km<sup>2</sup>) i zachodni (1 353 km<sup>2</sup>). Gmina Bestwina należy do subregionu południowego (668 tys. osób), którego centrum stanowi Aglomeracja Bielska. Bestwina tworzy bezpośrednio otoczenie funkcjonalne dla tej aglomeracji.

Drugi typ OSI w ujęciu funkcjonalnym znajduje swoje odzwierciedlenie w podstawowych typach jednostek, tj.: obszarach wiejskich i miejskich. Gmina Bestwina to obszar wiejski. Obszary strategicznej interwencji wiejskie wymagają, równolegle ze wsparciem utrzymania rolniczego charakteru i produkcji w tych obszarach, poprawy możliwości zatrudnienia i mobilności zawodowej, stworzenia warunków do zwiększenia inwestycji okołorolniczych i pozarolniczych oraz rozbudowy lokalnej infrastruktury transportowej i poprawy funkcjonowania transportu zbiorowego, umożliwiającego dostęp do korzystania z usług publicznych wyższego rzędu. Ponadto niezbędne są działania aktywizujące społeczności wiejskie oraz ukierunkowane na poprawę jakości edukacji i kształcenia ustawicznego, zachowanie ich różnorodności i spuścizny kulturowej, zachowanie i kształtowanie krajobrazu, ochronę i wykorzystanie zasobów środowiska przyrodniczego.



Rysunek 2 Regionalne Obszary Strategicznej Interwencji – ujęcie funkcjonalne



Źródło: Strategia Rozwoju Województwa Śląskiego „Śląskie 2030”

### Ujęcie tematyczne

Z poziomu regionalnego zidentyfikowano 5 OSI w ujęciu tematycznym, przyporządkowanych do 2 grup, tj.:

#### I. OSI konkurencyjne:

- obszary cenne przyrodniczo,
- ośrodki wzrostu.

#### II. OSI problemowe:

- gminy tracące funkcje społeczno-gospodarcze,
- gminy z problemami środowiskowymi w zakresie jakości powietrza,
- gminy w transformacji górniczej.

Wyznaczone obszary OSI w ujęciu tematycznym odpowiadają na najważniejsze problemy i potencjały zarysowane w diagnozie strategicznej Województwa Śląskiego.

### *OSI – obszary cenne przyrodniczo*

Kategoryzacja terenów cennych przyrodniczo została oparta o powierzchniowe formy ochrony przyrody (rezerваты przyrody, parki krajobrazowe, obszary Natura 2000, obszary chronionego krajobrazu, użytki ekologiczne i zespoły przyrodniczo-krajobrazowe) oraz korytarze ekologiczne (korytarze dla ssaków kopytnych i drapieżnych oraz korytarze spójności). W tym ujęciu Gmina Bestwina należy do obszarów o walorach przyrodniczych „II. przeciętne”, nie została uznana za obszar cenny przyrodniczo.

### *OSI – ośrodki wzrostu*

Ośrodki wzrostu identyfikują obszary predystynowane do pełnienia wiodących funkcji gospodarczych i społecznych w regionie, które w najwyższym stopniu przyczyniają się do rozwoju województwa jako całości oraz wpływają na jego pozycję w kraju i Europie. Gmina Bestwina nie generuje znaczących funkcji dla swojego otoczenia, tym samym nie stanowi ośrodka wzrostu stanowiącym o sile regionu.

### *OSI – gminy tracące funkcje społeczno-gospodarcze*

Gminy tracące funkcje to ośrodki, które w ciągu kilkunastu lat stopniowo traciły swoją pozycję, jako znaczących ośrodków gospodarczych i społecznych w regionie, predystynowanych do pełnienia istotnej roli dla mieszkańców województwa jako miejsca pracy, zamieszkania i realizacji różnorodnych potrzeb społeczności. Delimitacja ośrodków, które tracą swoje funkcje prowadzona była na poziomie gmin miejskich i miejsko-wiejskich, do których nie zalicza się Gmina Bestwina. Z uwagi na to Bestwina nie została zaliczona do OSI – gmin tracących funkcje społeczno-gospodarcze.

### *OSI – gminy z problemami środowiskowymi w zakresie jakości powietrza*

Do wyznaczenia w/w obszarze OSI brano pod uwagę średnioroczne przekroczenia norm jakości powietrza w województwie śląskim pod względem:

- pyłów zawieszonych PM<sub>2,5</sub>,
- pyłów zawieszonych PM<sub>10</sub>,
- benzo(a)pirenu.

Powietrze na terenie województwa śląskiego jest silnie zanieczyszczone. Przekroczenie docelowej wartości stężenia średniorocznego benzo(a)pirenu występuje na obszarze całego województwa.

Gmina Bestwina **należy do gmin z problemami środowiskowymi w zakresie jakości powietrza** i zakwalifikowana została do OSI jako „II obszar problemowy”. Oznacza to, że na terenie gminy występowało przekroczenie dwóch dowolnych wskaźników z trzech podanych powyżej (według stanu na rok 2018 z Głównego Inspektoratu Ochrony Środowiska).

### *OSI – gminy w transformacji górniczej*

W Strategii Rozwoju Województwa Śląskiego „Śląskie 2030” wyróżniono 3 typy gmin w transformacji górniczej: gminy z problemem społecznym i przestrzennym, gminy z problemem społecznym oraz gminy z problemem przestrzennym. Gmina Bestwina **została zidentyfikowana jako gmina w transformacji górniczej** w zakresie przestrzennym. Nadmienić należy, że



wszystkie gminy w transformacji górniczej znajdują się w centralnej i zachodniej części województwa, głównie na obszarach wydobywania węgla kamiennego. W zdecydowanej większości są to gminy zlokalizowane na obszarze Aglomeracji Rybnickiej i jej otoczenia, Metropolii Górnośląskiej oraz przy granicy z województwem małopolskim.

Podsumowując, Gmina Bestwina należy do dwóch z pięciu OSI w ujęciu tematycznym, tj. OSI - gminy z problemami środowiskowymi w zakresie jakości powietrza, OSI - gminy w transformacji górniczej.

### 8.2 Obszar strategicznej interwencji kluczowy dla gminy z zakresem planowanych działań

W Gminie Bestwina nie zidentyfikowano kluczowych dla gminy obszarów strategicznych interwencji.

## 9. System realizacji i monitorowania Strategii

Podmiotem odpowiedzialnym za określanie i realizację celów strategii rozwoju gminy jest samorząd Gminy Bestwina. Jednak wiele celów oraz wyznaczonych w strategii zadań pozostaje poza bezpośrednimi możliwościami oddziaływania i finansowania władz samorządowych. Stąd też samorząd gminy dodatkowo pełni rolę inspiratora oraz motywatora dla innych podmiotów i organizacji funkcjonujących na terenie Gminy Bestwina.

W proces realizacji celów strategii włączone będzie zatem szerokie grono podmiotów: Urząd Gminy wraz z jednostkami podległymi, gminy sąsiadujące, podmioty sektora gospodarczego, organizacje pozarządowe i instytucje wspierające rozwój rolnictwa oraz przedsiębiorczości.

Wdrażanie Strategii Rozwoju Gminy Bestwina polegać będzie na:

- osiągnięciu postawionych w niej celów, poprzez realizację zawartych w niej zadań,
- koordynacji realizacji zaplanowanych zadań,
- systematycznym monitorowaniu realizacji zadań i weryfikacji stopnia osiągnięcia postawionych w strategii celów,
- systematycznym monitorowaniu i ewentualnym korygowaniu czynności służących organizacji procesu realizacji strategii,
- systematycznym monitorowaniu stopnia aktualności treści strategii i bieżącym dokonywaniu ewentualnych korekt.

Tabela 1 System realizacji Strategii

Cel strategiczny: I. Wzmacnianie kapitału ludzkiego i społecznego			
Cel operacyjny	Podmiot odpowiedzialny za realizację	Podmioty uczestniczące w realizacji	Podmiot monitorujący
<b>I.1 Aktywizacja i integracja mieszkańców gminy</b>	Urząd Gminy Bestwina	Gminny Ośrodek Kultury, Gminna Biblioteka Publiczna, Placówki oświatowe, organizacje pozarządowe w tym kluby sportowe, poszczególne referaty urzędu gminy	Urząd Gminy Bestwina
<b>I.2 Budowanie zasobów ludzkich</b>	Urząd Gminy Bestwina	Placówki oświatowe, organizacje pozarządowe, Samodzielny Publiczny Zakład Opieki Zdrowotnej, referaty urzędu gminy	Urząd Gminy Bestwina
Cel strategiczny II. Tworzenie warunków do rozwoju gospodarczego gminy			
<b>II.1 Rozwój przedsiębiorczości</b>	Urząd Gminy Bestwina	Przedsiębiorcy, Instytucje Otoczenia Biznesu, Agencje Rozwoju, Bielski Park Technologiczny Lotnictwa, Przedsiębiorczości i Innowacji	Urząd Gminy Bestwina
<b>II.2 Modernizacja i restrukturyzacja</b>	Urząd Gminy Bestwina	rolnicy, Agencja Restrukturyzacji i Modernizacji Rolnictwa, Śląski	Urząd Gminy Bestwina

<b>rolnictwa</b>		Ośrodek Doradztwa Rolniczego w Bielsku-Białej	
Cel strategiczny III. Poprawa warunków życia mieszkańców			
<b>III.1 Poprawa wyposażenia w infrastrukturę techniczną</b>	Urząd Gminy Bestwina	Starostwo Powiatowe w Bielsku-Białej, poszczególne referaty urzędu gminy, Przedsiębiorstwo Komunalne "KOMBEST" sp. z o.o, Operator Gazociągów Przesyłowych Gaz – System S.A Oddział w Świerklańcu, TAURON Dystrybucja S.A., TAURON Nowe Technologie S.A.	Urząd Gminy Bestwina
<b>III.2 Poprawa jakości usług publicznych</b>	Urząd Gminy Bestwina	Gminny Ośrodek Kultury, Gminna Biblioteka Publiczna, Placówki oświatowe, poszczególne referaty urzędu gminy	Urząd Gminy Bestwina
<b>III.3 Ochrona środowiska przyrodniczego</b>	Urząd Gminy Bestwina	Wojewódzki Fundusz Ochrony Środowiska i Gospodarki Wodnej w Katowicach, poszczególne referaty urzędu gminy, placówki oświatowe, organizacje pozarządowe, Wojewódzki Inspektorat Ochrony Środowiska w Katowicach, PGW Wody Polskie	Urząd Gminy Bestwina

## 10. Wytyczne do sporządzania dokumentów wykonawczych

Do dokumentów wykonawczych realizujących Strategię zaliczyć należy projekty i inicjatywy rozwojowe, polityki sektorowe oraz programy operacyjne. Polityki sektorowe to dokumenty dotyczące wybranej dziedziny funkcjonowania Gminy Bestwina integrujące strategię z zarządzaniem operacyjnym oraz wyznaczające standardy realizacji usług publicznych w gminie. Obejmują np. kwestie związane z edukacją, kulturą, zdrowiem, ochroną środowiska.

Projekty i inicjatywy rozwojowe to jednorazowe, niepowtarzalne, złożone przedsięwzięcia podejmowane w celu wytworzenia unikalnego produktu, dostarczenia unikalnej usługi lub uzyskania unikalnego rezultatu, realizowane przez powołany do tego celu zespół projektowy. Projekt powinien mieć określony początek i koniec realizacji, może składać się z kilku zadań. Programy operacyjne to dokumenty sektorowe o charakterze wykonawczym przygotowywane w trybie wynikającym wprost z odrębnych ustaw. Dokumenty wykonawcze, poprzez które wdrażana będzie Strategia muszą zachowywać spójność ze Strategią, a w szczególności powinny być spójne z celami strategicznymi i wpływać na osiągnięcie rezultatów i wskaźników założonych w strategii.

Tabela 2 Wytyczne do sporządzania dokumentów wykonawczych

Nazwa dokumentu	Aktualność	Wytyczne do zmian
Studium uwarunkowań i kierunków zagospodarowania przestrzennego	Aktualne	Brak wytycznych. Studium jest zgodne z celami i zadaniami zawartymi w strategii
Miejscowe plany zagospodarowania przestrzennego	Aktualne	Brak wytycznych. Plany miejscowe są zgodne z celami i zadaniami zawartymi w strategii
Program Ochrony Środowiska	Aktualny do roku 2022 z perspektywą do roku 2025	Brak wytycznych. Program Ochrony Środowiska jest zgodny z celami i zadaniami zawartymi w strategii
Program Ograniczania Emisji w Gminie Bestwina	Aktualny na lata 2021-2024	Brak wytycznych. Program Ograniczania Emisji w Gminie Bestwina jest zgodny z celami i zadaniami zawartymi w strategii
Program usuwania wyrobów zawierających azbest z terenu Gminy Bestwina	Aktualny	Brak wytycznych. Program usuwania wyrobów zawierających azbest z terenu Gminy Bestwina jest zgodny z celami i zadaniami zawartymi w strategii
Program Współpracy Gminy Bestwina z organizacjami pozarządowymi	Aktualny (aktualizacja coroczna)	Brak wytycznych. Programy współpracy jest zgodny z celami i zadaniami zawartymi w strategii
Strategia rozwiązywania problemów społecznych w	Aktualna do roku 2025	Brak wytycznych. Strategia rozwiązywania problemów

Gminie Bestwina		społecznych w Gminie Bestwina jest zgodna z celami i zadaniami zawartymi w strategii
-----------------	--	--

## 11. Ramy finansowe i źródła finansowe realizacji strategii

Podstawowym źródłem finansowania części działań zaplanowanych w Strategii będą środki pochodzące z budżetu Gminy Bestwina. Jednakże z uwagi na cele oraz możliwość pozyskania środków z innych źródeł, gmina będzie ubiegać się o dofinansowanie realizowanych przedsięwzięć ze środków zewnętrznych.

Władze gminy przewidują pozyskanie środków finansowych z następujących źródeł:

- z budżetu państwa,
- od inwestorów lokalnych, krajowych i zagranicznych,
- z programów pomocowych Unii Europejskiej,
- z instytucji finansowych i funduszy inwestycyjnych,
- z organizacji pozarządowych,
- z innych źródeł.

Strategia zakłada, iż na dochody budżetu składać się będą:

- dotacje na zadania zlecone i realizowane na podstawie zawartych porozumień,
- subwencje,
- dochody własne, do których zalicza się:
  - podatki i opłaty lokalne,
  - udział w podatkach stanowiących dochody budżetu państwa,
  - dochody z majątku gminy,
  - odsetki od środków na rachunkach bankowych,
  - pozostałe dochody.

Gmina świadoma jest roli, jaką dotychczas odegrały i jaką mogą odegrać w jej rozwoju społeczno-gospodarczym w przyszłych okresach pozyskane fundusze. Gmina liczy również na pozyskanie inwestorów zewnętrznych, co z kolei jest szansą na jeszcze szybszy rozwój oraz zwiększenie dochodów jednostki z tytułu podatków i opłat lokalnych.

Konsekwentna realizacja założeń Strategii, umiejętne wykorzystywanie lokalnych zasobów oraz wychwytywanie wszystkich pojawiających się w otoczeniu szans na pozyskanie środków finansowych z funduszy krajowych i zagranicznych na realizację zaplanowanych zadań z pewnością przyspieszy rozwój Gminy Bestwina.

Tabela 3 Źródła finansowania

<b>Cel strategiczny: I. Wzmacnianie kapitału ludzkiego i społecznego</b>	
<b>Cel operacyjny</b>	<b>Źródła finansowania</b>
I.1. Aktywizacja i integracja mieszkańców gminy	Budżet Gminy, Budżet Województwa, Budżet Powiatu, Europejski Fundusz Społeczny+, organizacje pozarządowe, fundusze norweskie, dotacje krajowe, inne
I.2 Budowanie zasobów ludzkich	Budżet Gminy, Budżet Województwa, Budżet Powiatu, Europejski Fundusz Społeczny+, Fundusz Sprawiedliwej Transformacji, organizacje pozarządowe, fundusze norweskie, dotacje krajowe, dotacje z urzędu pracy, Narodowy Fundusz Zdrowia, inne
<b>Cel strategiczny II. Tworzenie warunków do rozwoju gospodarczego gminy</b>	
II.1 Rozwój przedsiębiorczości	Budżet Gminy, Budżet Województwa, Budżet Powiatu Budżet Powiatu, Europejski Fundusz Społeczny+, Fundusz Sprawiedliwej Transformacji, kapitał inwestycyjny przedsiębiorców, dotacje z urzędu pracy, Fundusz Górnośląski S.A, Śląski Regionalny Fundusz Poręczeniowy Sp. z o. o., Lokalne Grupy Działania, inne
II.2 Modernizacja i restrukturyzacja rolnictwa	Agencja Restrukturyzacji i Modernizacji Rolnictwa, Budżet Gminy, środki własne rolników, Lokalne Grupy Działania, Europejski Fundusz Rolny na Rzecz Rozwoju Obszarów Wiejskich, inne
<b>Cel strategiczny III. Poprawa warunków życia mieszkańców</b>	
III.1 Poprawa wyposażenia w infrastrukturę techniczną	Budżet Gminy, Budżet Województwa, Budżet Powiatu, Europejski Fundusz Rozwoju Regionalnego, Narodowy i Wojewódzki Fundusz Ochrony Środowiska i Gospodarki Wodnej, Europejski Fundusz Rolny na Rzecz Rozwoju Obszarów Wiejskich, inne
III.2 Poprawa jakości usług publicznych	Budżet Gminy, Budżet Województwa, Budżet Powiatu, Europejski Fundusz Rozwoju Regionalnego, Fundusz Sprawiedliwej Transformacji, dotacje krajowe, fundusze norweski, inne

## Strategia Rozwoju Gminy Bestwina na lata 2021-2027

III.3 Ochrona środowiska przyrodniczego	Budżet Gminy, Budżet Województwa, Budżet Powiatu, Narodowy i Wojewódzki Fundusz Ochrony Środowiska i Gospodarki Wodnej, Fundusz Sprawiedliwej Transformacji, inne
---	---

## Spis rysunków

Rysunek 1 Model strukturalno-funkcjonalny .....	20
Rysunek 2 Regionalne Obszary Strategicznej Interwencji – ujęcie funkcjonalne .....	22

## Spis tabel

Tabela 1 System realizacji Strategii .....	25
Tabela 2 Wytyczne do sporządzania dokumentów wykonawczych .....	27
Tabela 3 Źródła finansowania .....	29